



## GAIA™

SPARKLING WATER MAKER

**REGISTER NOW!  
AND UPGRADE  
YOUR SODASTREAM  
EXPERIENCE**

scan or go to  
[sodastream.com/regG](https://sodastream.com/regG)



WE'RE HERE FOR ALL YOUR BUBBLY QUESTIONS:  
CONTACT DETAILS ON **PAGE 23**

**SAY GOODBYE**  
to single use plastic bottles



**AND HELLO**  
to a perfect carbonation experience



**Patented Quick  
Connect system**



**Ergonomic  
carbonation button**



**Cordless**

# CONTENTS

ユーザーガイドについて

## ENGLISH

|                                       |           |
|---------------------------------------|-----------|
| GET TO KNOW YOUR GAIA™ .....          | 4         |
| HOW TO'S .....                        | 6         |
| USER LICENSE, SAFETY & WARRANTY ..... | 10, 14-18 |

## JAPANESE

|                    |           |
|--------------------|-----------|
| GAIA™ について知る ..... | 5         |
| ご使用方法 .....        | 7         |
| 使用許諾、安全性、保証 .....  | 11, 20-23 |



For your safety, please read the set up and safety instructions on pages 12 and 14-18 before using the Sparkling Water Maker. Save these instructions and provide them to any subsequent users. For more details and information regarding our sparkling water makers, including how to use and troubleshooting guide, please go to support at [SodaStream.com](https://www.SodaStream.com)



お客様の安全のために、ご使用前に必ず19-23ページのセット方法と安全のためにをお読みください。使用方法についての最新情報はソーダストリームブランドサイトをご覧ください。[sodastream.jp](https://www.sodastream.jp)

# GET TO KNOW YOUR GAIA™

1

Carbonating Button

2

Screw In System

3

Carbonating Tube

4

Cylinder Handle

5

Cylinder Holder

6

Back Cover



Patented Quick Connect system

7

Quick Connect CO<sub>2</sub> Cylinder



Dishwasher safe bottle

8

BPA Free Carbonating Bottle\*



\*Check for compatibility on the Bottle pack.

## JP GAIATM について知る

1. 炭酸注入ボタン
2. システムにねじ込む
3. ガス注入チューブ
4. ガスシリンダー ハンドル
5. ガスシリンダーホルダー
6. 背面カバー
7. クイックコネクト  
ガスシリンダー  
(ピンクシリンダー)
8. BPAフリーの炭酸ボトル 専用ボトル※  
※対応アイテムの最新情報はソーダストリー  
ムブランドサイトをご確認ください。

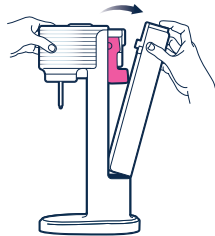
# QUICK CONNECT CO<sub>2</sub> CYLINDER



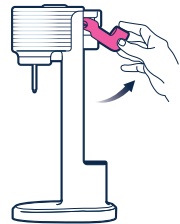
PREFER A HOW-TO VIDEO?  
SIMPLY SCAN AND WATCH



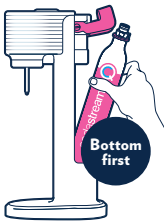
**1** Remove the seal and pull off the cap.



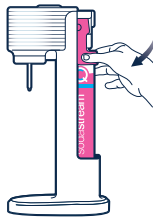
**2** Pull open the back cover.



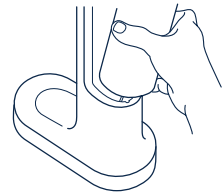
**3** Raise the pink cylinder handle.



**4** Insert the cylinder\*, bottom first.



**5** Lower the handle for a quick connect.



**6** Replace the back cover.

\*Make sure the carbonation bottle is not connected to the Sparkling Water Maker before inserting the cylinder.

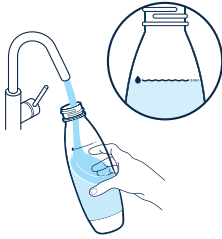
## JP クイックコネクト ガスシリンダー

### ▶ 使い方の動画は [こちら](#) (コードをスキャン)

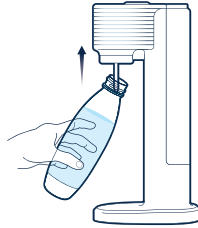
1. ガスシリンダーのキャップ を取り外します。
2. 背面カバー を取り外します。
3. ガスシリンダー ハンドルを上げます。
4. ガスシリンダーの底面※ から先に入れ、上部をガスシリンダーホルダー に差し込みます。
5. ガスシリンダー ハンドルを下げます。
6. 背面カバーを取り 付けます。

※警告! ボトルが本体にセットされている場合は、必ずボトルを外してからガスシリンダーのセット、または交換を行ってください。

# SCREW IN BOTTLE INSERT



- 1 Fill the BPA free carbonating bottle with cold water up to the fill line.



- 2 Insert the BPA free carbonating bottle into the screw in system.

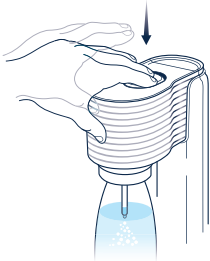


- 3 Screw counter-clockwise until **FIRMLY** in place.

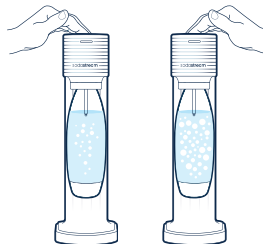
**!** Always fizz water before adding any flavor.

---

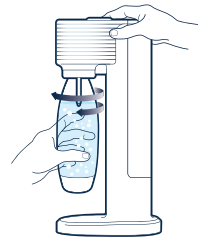
# FIZZING



- 1 **Firmly push** the carbonating button all the way down. **Hold down** the button for **1 second**, and **release**.



- 2 Repeat as desired: **3 times** for standard fizz **5 times** for strong fizz.



- 3 Unscrew the BPA free carbonating bottle clockwise to release.

**TADA!**  
ENJOY YOUR FIZZY DRINK!



**REGISTER NOW!**  
AND UPGRADE YOUR SODASTREAM EXPERIENCE



## JP システムボトル挿入部にねじ込む

1. BPAフリーの炭酸ボトル 専用ボトルの水位線まで水を入れます。(冷水で作るとより炭酸ガス⇒炭酸ガスが溶けやすくなります。)
- 1 シロップは炭酸水を作った後に加えてください。
2. BPAフリーの炭酸ボトル 専用ボトルをシステムのスクリューに挿入します。
3. しっかりと固定されるまで反時計回りにねじ込みます。

## 炭酸注入

1. 炭酸注入ボタンを1秒ずつ しっかり押してください。
2. 微炭酸は1秒ずつ2回、中炭酸は3回、強炭酸は5回 目安に繰り返し押してください。
3. BPAフリーの炭酸ボトル 専用ボトル を時計回りに

できあがり! 新鮮な出来立て、生炭酸水をお楽しみください!

# USER LICENSE

## FOR ONE SODASTREAM QUICK CONNECT CYLINDER NOT FOR SALE

### PROPERTY OF SODASTREAM INDUSTRIES LTD. OR ITS AFFILIATES PROVIDED UNDER LICENSE AND PATENT PENDING

This is a legally binding document between SodaStream Industries Ltd. or its affiliates ("SodaStream") and the consumer regarding the right to use a SodaStream CO<sub>2</sub> Quick Connect Cylinder (the "Cylinder").

The Cylinder is proprietary to SodaStream, patent pending and protected by other intellectual property rights. Further, to protect users' safety and health, various directives and regulations govern and regulate the use, refilling, maintenance, retesting and repair of the Cylinder. SodaStream possesses the legally required knowledge and expertise to be responsible for strict legal compliance that can only be guaranteed if the Cylinder is maintained, examined, retested and refilled by it. Thus, the Cylinder remains the property of SodaStream and is provided under License.

1. When empty, please return the Cylinder to either SodaStream or an authorized SodaStream distributor in exchange for a full Cylinder, for the price of the gas refill only. This License will continue to bind the use of each subsequent Cylinder.
2. Refilling an empty Cylinder by third parties may infringe SodaStream's intellectual property rights, including patents and other proprietary rights, may be risky and may violate certain laws. SodaStream only warrants the safety of Cylinders refilled by it, bearing a SodaStream tamper proof valve seal. You may not remove or change any proprietary notice appearing on or accompanying the Cylinders.
3. If you return the Cylinder to SodaStream or an authorized SodaStream distributor, without exchanging it for a full one, you will be entitled to a return fee of 2\$ or local equivalent.
4. The Cylinder, together with this User License, may be transferred to a third party provided the third party agrees to be bound by the conditions and ownership rights expressed herein. Possession of this User License proves the right of its holder to use one Cylinder under the terms herein.

For questions, please contact SodaStream International BV, Dongenseweg 200, 5047 SH Tilburg, The Netherlands.

**Please keep in a safe place**  
**[www.sodastream.com](http://www.sodastream.com)**

# ユーザーライセンス

## ソーダストリーム・クイックコネクト ガスシリンダー 1本 用非売品

### ユーザーライセンスに基づいて提供されるSODASTREAM INDUSTRIES LTD. またはその関連会社の所有物 (特許出願中)

このユーザーライセンス(以下、「本ライセンス」といいます)、SodaStream Industries Ltd. (またはその関連会社) (以下、「ソーダストリーム」といいます) とお客様の間で、ソーダストリーム・クイックコネクト専用ガスシリンダー (以下、「専用シリンダー」といいます) を使用する権利に関して締結された法的拘束力を有する文書です。

専用シリンダーはソーダストリームの所有物であり、特許出願中でその他の知的財産権で保護されています。また、ユーザーの安全と健康を守るため、専用シリンダーの使用、再充填、メンテナンス、再試験及び修繕は、様々な法令の規制を受けます。ソーダストリームは、法令を厳格に遵守する責任を負うため、法令上要求される知識と専門的技術を有していますが、専用シリンダーがソーダストリームによってメンテナンス、検査、再試験及び再充填される場合に限り、これが保証されます。そのため、専用シリンダーはソーダストリームに所有され、本ライセンスのもとで提供されます。

1. 専用シリンダーが空になった場合、ソーダストリームまたはソーダストリーム公認販売店に空の専用シリンダーをご返却ください。炭酸ガスの代金のみをお支払をいただくことで、空の専用シリンダーと充填済みの専用シリンダーとを交換します。本ライセンス条項は、交換後の専用シリンダーの使用にも適用されます。

2. 第三者による空の専用シリンダーの再充填は、ソーダストリームの知的財産権を侵害する可能性があり、危険であり、法令違反のおそれもあります。ソーダストリームは、ソーダストリームが再充填した不正開封防止バルブシール付きの専用シリンダーのみを保証します。専用シリンダーに表示または付属する権利表示を除去または変更してはなりません。

3. お客様が、充填済の専用シリンダーとの交換を希望しない場合には、専用シリンダーを必ずソーダストリームにご返却ください。専用シリンダーを良好な状態でご返却いただいた場合には、300円 (非課税) をお支払致します。

4. お客様は、第三者が本ライセンスと本ライセンスに明示されたソーダストリームの専用シリンダーの所有権に拘束されることに合意することを条件として、専用シリンダーを本ライセンスと共に第三者に使用する権利を譲渡することができます。本ライセンスを所持することにより、本ライセンスの適用を受ける専用シリンダー1本の使用権が認められます。

ご質問がある場合、SodaStream International BV, Dongenseweg 200, 5047 SH Tilburg, NL, までご連絡ください。

安全な場所に保管してください。

[www.sodastream.jp](http://www.sodastream.jp)

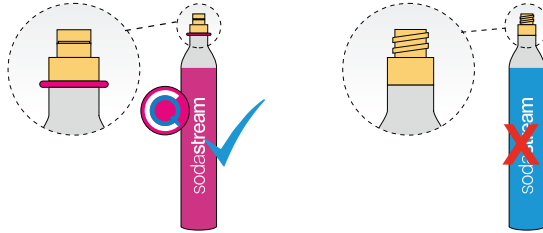
# SET UP

## SODASTREAM® CO<sub>2</sub> QUICK CONNECT CYLINDER

COMPATIBLE SODASTREAM  
CO<sub>2</sub> QUICK CONNECT CYLINDER

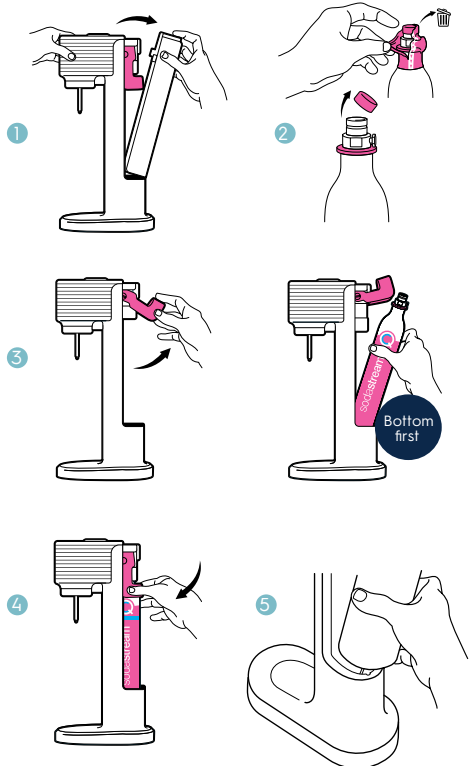
NON-COMPATIBLE  
CO<sub>2</sub> SCREW SYSTEM CYLINDER

Please note that the SodaStream® GAIA™ is compatible with the SodaStream® CO<sub>2</sub> Quick Connect Cylinder and is **NOT** compatible with the SodaStream Screw System Cylinder.



## INSTALLING THE CO<sub>2</sub> QUICK CONNECT CYLINDER

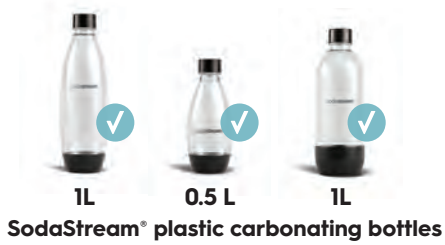
1. Place the SodaStream® GAIA™ Sparkling Water Maker on a flat sturdy surface and pull open the back cover.
2. Remove seal and cap from the SodaStream® CO<sub>2</sub> Quick Connect Cylinder. **WARNING! Never insert or replace the CO<sub>2</sub> Quick Connect Cylinder while a plastic carbonating bottle is installed in the Sparkling Water Maker. This can cause the plastic carbonating bottle to burst.**
3. Raise the Pink Cylinder Handle. Insert the CO<sub>2</sub> Quick Connect Cylinder in the back of the Sparkling Water Maker.
4. Lower the Pink Cylinder Handle.
5. Reinstall the back cover. Now you are ready to create the bubbles.



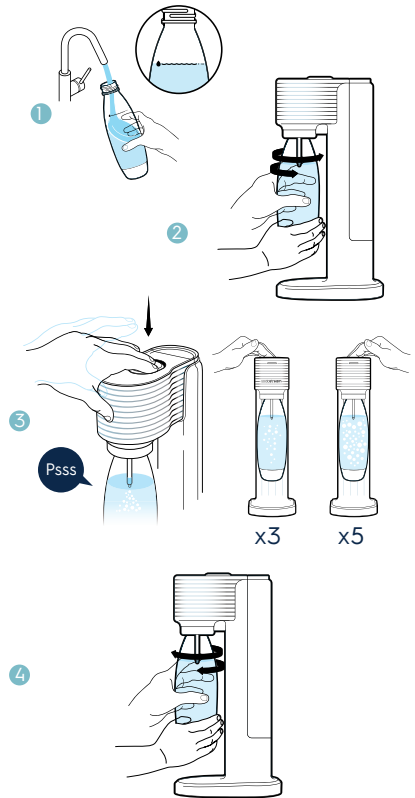
# CREATE THE BUBBLES

## COMPATIBLE WITH THE FOLLOWING ONLY:

Check for compatibility  
on the Bottle pack.



1. Fill the plastic carbonating bottle with cold water up to the fill line. **WARNING! Do not carbonate anything other than water. Other liquids can contaminate and clog internal parts, potentially resulting in excessive pressure, bottle failure during carbonation and serious injury. Never carbonate after flavoring has been added.**
2. To insert the plastic carbonating bottle screw the plastic carbonating bottle into the Sparkling Water Maker. **WARNING! Never use a Sparkling Water Maker with a broken carbonating tube. This can cause excessive pressure, bottle failure and serious injury.**
3. To carbonate, press the carbonating button in short 1 second presses; 3 presses for standard carbonation and 5 presses for strong carbonation.
4. When the desired level of carbonation is achieved, unscrew the plastic carbonating bottle. As you start un-screwing the bottle you will hear the pressure being released from the bottle.



**Note:** You may see small pieces of ice appear in the water during carbonation of very cold water. Any ice created will simply melt.

# CARE

## SPARKLING WATER MAKER CARE

- Never use abrasive cleaners or sharp tools to clean. If needed, use a mild liquid dish soap and a soft damp cloth to gently clean.
- Wipe spills to keep base dry.
- Do not place in water or wash in a dishwasher, doing so will seriously damage your Sparkling Water Maker.

## PLASTIC CARBONATING BOTTLE CARE

- For plastic carbonating bottles which are not "dishwasher safe", to clean, rinse plastic carbonating bottles with cold or lukewarm water. **WARNING! Do not expose to heat above 50°C / 120°F. Never wash or rinse in hot water. Do not wash in dishwasher.**
- For "dishwasher safe" plastic carbonating bottles, to clean, either wash in dishwasher or rinse plastic carbonating bottles with cold or lukewarm water. **WARNING! Do not expose to heat above 70°C / 158°F.**

# FOR YOUR SAFETY

## SAVE THESE INSTRUCTIONS AND PROVIDE THEM TO ANY SUBSEQUENT USERS.

**WARNING! Before using the Sparkling Water Maker, to reduce risk of personal injury and damage to your product, please read this important safety information.**

Before allowing anyone to use your Sparkling Water Maker, please be sure they understand how to do so safely. Any servicing or repair should be performed by a SodaStream®-authorized service representative. The Sparkling Water Maker is only intended for use by people over the age of 12. People with reduced physical or mental capabilities should only use the product if they are supervised by an adult responsible for their safety and after they have been given instruction concerning the safe use of the product.

## TO REDUCE THE RISK OF EITHER SERIOUS INJURY OR DAMAGE TO THE SPARKLING WATER MAKER DURING CARBONATION:

- Only use your Sparkling Water Maker in its upright position, on a flat, stable surface.
- Do not place your Sparkling Water Maker on a hot surface (e.g. kitchen oven/stove) and never use it close to a flame or leave in direct sunlight.
- Carbonate water only.
- Do not add flavor before carbonation. Other liquids (except water) can contaminate and clog internal parts, potentially resulting in excessive pressure and bottle failure during carbonation.
- Do not use the Sparkling Water Maker if the carbonating tube is broken or missing.
- Check that your plastic carbonating bottle is properly connected before carbonating.
- Do not move your Sparkling Water Maker or remove the plastic carbonating bottle during carbonation.
- Do not carbonate an empty plastic carbonating bottle.

## CARBON DIOXIDE CO<sub>2</sub> CYLINDER

To reduce the risk of a CO<sub>2</sub> leak, personal injury and property damage:

- Do not use any cylinder other than the SodaStream® CO<sub>2</sub> Quick Connect Cylinder compatible with the GAIA™ Pink Handle System.
- Do not insert a CO<sub>2</sub> Cylinder into the Sparkling Water Maker when a plastic carbonating bottle is installed.
- Do not use if damaged. Inspect the CO<sub>2</sub> Cylinder and CO<sub>2</sub> Cylinder valve prior to use for dents, punctures, or other damage. If damaged, contact a SodaStream-authorized service representative.
- Do not tamper with the CO<sub>2</sub> Cylinder in any way, including puncturing, incinerating or removing the valve.

- Do not expose the CO<sub>2</sub> Cylinder to heat above 50°C / 120°F. Protect from sunlight. Store in a well-ventilated area.
- Do not remove a CO<sub>2</sub> Cylinder from the Sparkling Water Maker when it is being operated.
- Do not handle or remove a CO<sub>2</sub> Cylinder while it is discharging CO<sub>2</sub>.
- In the event of a CO<sub>2</sub> leak, ventilate the area, breathe fresh air and if feeling unwell seek immediate medical attention.

### PLASTIC CARBONATING BOTTLE

To reduce the risk of bottle failure which can result in personal injury and property damage:

- For plastic carbonating bottles not marked as "dishwasher safe", do not expose to heat above 50°C / 120°F. Never wash or rinse in hot water. Do not wash in dishwasher.
- For "dishwasher safe" plastic carbonating bottles, do not expose to heat above 70°C / 158°F.
- Do not place the plastic carbonating bottle next to a heat source such as your kitchen oven/stove.
- Do not leave the plastic carbonating bottle in a car.
- Do not place the plastic carbonating bottle in the freezer or in extreme cold below 1°C/34°F.
- Do not use the plastic carbonating bottle if damaged, deformed, changes in shape, scratched, worn, or discolored.
- Do not use a plastic carbonating bottle after its expiration date.
- Only carbonate with plastic carbonating bottles specifically designed to work with this Sparkling Water Maker, as shown on page 16 above.

### BOTTLE WARNING ICONS:



Read the manual



Bottle failure may result  
in personal injury



Never use after  
expiry date



Never wash  
in dishwasher



Never expose to temperatures  
above 120°F / 50°C  
or below 34°F / 1°C



Carbonate  
water only



Never use if damaged  
or deformed

### FOR DISHWASHER-SAFE BOTTLES



Never expose to temperatures above  
158°F / 70°C or below 34°F / 1°C



Dishwasher safe

# **SODASTREAM® LIMITED WARRANTY**

## **SODASTREAM® SPARKLING WATER MAKERS**

Great care has been taken to ensure that your Sparkling Water Maker was delivered to you in good condition. SodaStream warrants, subject to the terms and conditions set forth in this limited warranty, that your Sparkling Water Maker will be free of defects in materials and workmanship under normal home use for 2 (two) years following the date of purchase. It is recommended that you register your Sparkling Water Maker online by visiting [www.sodastream.com](http://www.sodastream.com) and completing the product registration form available on the website.

If your Sparkling Water Maker malfunctions within the warranty period, and we determine the problem is due to faulty workmanship or materials, SodaStream® will repair or replace it free of charge at SodaStream's discretion within the limitations set out in this warranty. SodaStream may replace your Sparkling Water Maker with a reconditioned Sparkling Water Maker, or an equivalent one if the model you purchased is no longer available. No refunds shall be given. This limited warranty is available to consumers who purchased the Sparkling Water Maker for personal, family or household use.

### **This warranty DOES NOT cover damages to Sparkling Water Maker resulting from:**

- Abuse, misuse, alteration of the Sparkling Water Maker, or commercial use.
- Carbonating liquids other than water.
- Normal wear and tear (e.g. discoloration).
- Product malfunctions that were a result, in whole or in part, by alteration, disassembly, or repair of the Sparkling Water Maker by a servicer other than an authorized SodaStream Service Center.
- The use of CO<sub>2</sub> Cylinders or carbonating bottles other than those approved by SodaStream for use with your Sparkling Water Maker.
- The use of the Sparkling Water Maker with an adapter connected to the Cylinder valve or to the Sparkling Water Maker.
- The use of an expired plastic carbonating bottle.
- Accident, shipment or anything other than normal household use.

This warranty DOES NOT cover the carbonating bottles and CO<sub>2</sub> Cylinders.

SodaStream is not liable for incidental or consequential damages. The consumer's sole and exclusive remedy shall be repair or replacement according to the terms and conditions of this warranty. Some local laws do not allow the exclusion or limitation of these damages, so these exclusions may not apply to you. To the extent that this warranty is inconsistent with local law, this warranty shall be deemed modified to be consistent with such local law.

You may also have other rights, which vary in accordance with local laws. The benefits given to the consumer by this warranty are in addition to other rights and remedies that may be afforded to the consumer by law in relation to this Sparkling Water Maker.

### **TO OBTAIN WARRANTY SERVICE FOR YOUR SPARKLING WATER MAKER**

If your Sparkling Water Maker is in need of warranty service, please contact SodaStream Customer Service by visiting [www.sodastream.com](http://www.sodastream.com). A SodaStream® representative will give you specific instructions on how to arrange for the shipment of your Sparkling Water Maker, at your expense, to one of our authorized service centers. Only SodaStream, or its agents, are authorized to provide warranty repairs or service to your Sparkling Water Maker.



## **NON-WARRANTY SERVICE**

If SodaStream® or its authorized agents determine that the malfunction or damage to your Sparkling Water Maker is not covered by the warranty, SodaStream will repair the Sparkling Water Maker only upon payment of the determined repair charge.

## **FOR AUSTRALIAN RESIDENTS**

Our Sparkling Water Maker comes with guarantees that cannot be excluded under the Australian Consumer Law. Australian residents are entitled to a replacement or refund for a major failure and compensation for any other reasonably foreseeable loss or damage. Australian are also entitled to have the Sparkling Water Maker repaired or replaced if it fails to be of acceptable quality and the failure does not amount to a major failure. The issuer of this warranty is SodaStream Australia Pty Ltd., 21 Henderson Road, Knoxfield, Victoria 3180, Australia, Telephone No.: 1300 763 278, email: sales-australia@sodastream.com Should the Sparkling Water Maker suffer a major failure or other reasonably foreseeable damage, contact us at the above phone number, email or mailing address to present your claim for the warranty. If Australian residents are returning the Sparkling Water Maker in accordance with their rights under the Australian Consumer Law: (a) the Sparkling Water Maker does not need to be in its original packaging to be returned, however you must ensure that the Sparkling Water Maker is adequately protected for transit; and (b) Australian residents will be required to pay any delivery costs when returning items to us, however SodaStream Australia Pty Ltd., will refund reasonable delivery costs if they are entitled to a remedy under the Australian Consumer Law (subject to you providing proof of these costs). The benefits to the Australian consumer given by this warranty are in addition to other rights and remedies that may be afforded to the Australian consumer by law in relation the Sparkling Water Maker.

## **SODASTREAM® CO<sub>2</sub> QUICK CONNECT CYLINDERS**

Your Sparkling Water Maker has been designed to operate with a SodaStream CO<sub>2</sub> Quick Connect Cylinder. The use of other CO<sub>2</sub> Cylinders is not recommended as they may not be compatible with a SodaStream Sparkling Water Maker. Damages resulting from the use of a cylinder other than a the SodaStream CO<sub>2</sub> Quick Connect Cylinder or use of the SodaStream CO<sub>2</sub> Quick Connect Cylinder not in accordance with the instructions included in this User Guide are not covered by the warranty.

The SodaStream CO<sub>2</sub> Quick Connect Cylinder is provided to you under license. The license allows you to exchange your empty Cylinder for a full one for the price of the CO<sub>2</sub> only.

## **SODASTREAM® PLASTIC CARBONATING BOTTLES**

Your Sparkling Water Maker has been designed to operate with a compatible SodaStream® plastic carbonating bottle. Damages resulting from the use of a carbonating bottle other than a compatible SodaStream® plastic carbonating bottle or use of SodaStream® plastic carbonating bottles not in accordance with the instructions included in this User Guide are not covered by the warranty. SodaStream® plastic carbonating bottles are available from authorized SodaStream® retailers.

### **TERMS AND CONDITIONS for all EXCEPT U.S.A. consumers:**

Any and all claims, complaints, demands for judgment or legal actions brought hereunder relating in any way to your Sparkling Water Maker, plastic carbonating bottles or CO<sub>2</sub> Quick Connect Cylinder shall be governed by, and construed in accordance with the local laws of the country in which the SodaStream Sparkling Water Maker was purchased.

### **PRODUCT DISPOSAL INSTRUCTIONS**

Please recycle your expired and damaged plastic carbonating bottles in accordance with local recycling laws. The packaging in which SodaStream® products are supplied is made of recyclable materials. Contact your local authority for further information on recycling.

### **MACHINE RATING INFORMATION**

Maximum Working Pressure: 116 psi/8 bar

Maximum Allowed Operating Temperature: 40°C/104°F

SodaStream® is a registered trademark of SodaStream (Switzerland) or its affiliates.

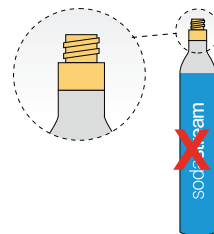
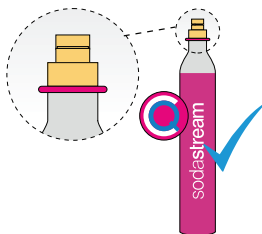
# セット方法

## SodaStream® クイックコネクト ガスシリンダー (ピンクシリンダー)

クイックコネクトガスシリンダー  
対応

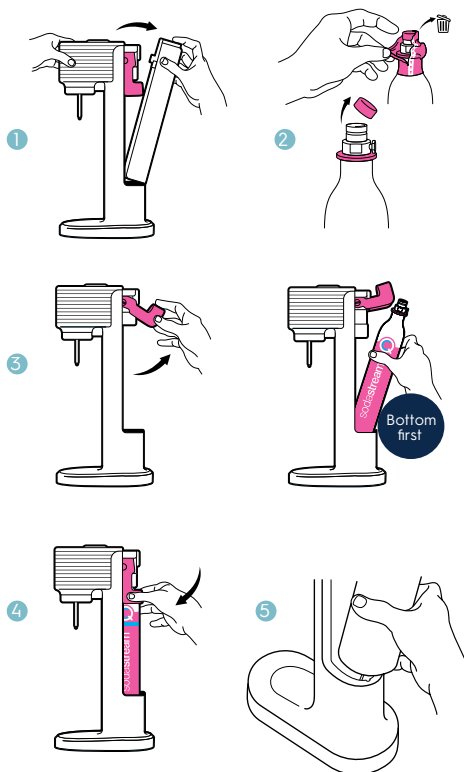
ガスシリンダー (ブルーシリンダー)  
は使えません

GAIA™はクイックコネクトガスシリンダー(ピンクシリンダー)のみ使用可能です。ガスシリンダー(ブルーシリンダー)はご使用いただけません。



## 専用ガスシリンダーのセット

1. SodaStream® GAIA™ソーダメーカーを、平らで丈夫な場所に垂直に置き、背面カバーを取り外します。
2. ガスシリンダーから不正開封防止シールとキャップを取り外してください。**警告!** 専用ボトルが本体にセットされている場合は必ずボトルを外してからガスシリンダーのセット、または交換を行ってください。ボトルが付いたままガスシリンダーをセット、交換するとボトルが飛び出す、または破裂する可能性があります。
3. ガスシリンダーハンドルを上げます。ガスシリン 酸水を作
4. ガスシリンダーハンドルを下げます。
5. 背面カバーを取り付けます。さあ、これで炭酸水を作る準備が整いました!



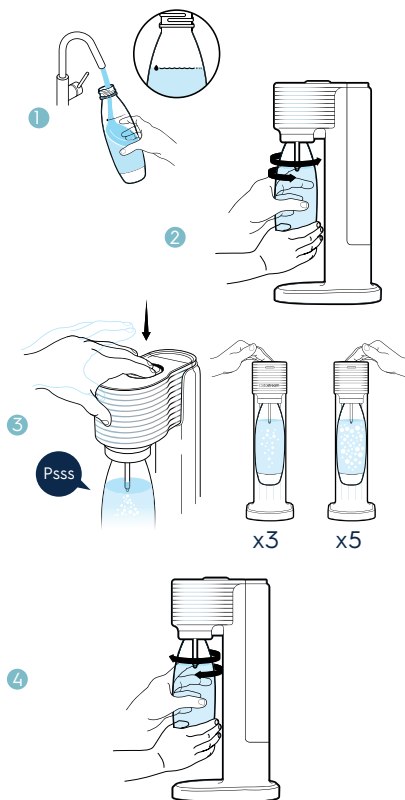
## 炭酸水を作る

### 対応アイテム:



\*対応マシンはボトルのパッケージをご確認ください。

1. ソーダストリームプラスチック製の炭酸化ボトルをの水位線まで冷水を入れます。  
**警告!** 水以外の飲料に炭酸ガスを注入しないでください。他の飲料は内部の部品を汚し、詰まらせる可能性があり、過剰な圧力により、炭酸ガス注入中のボトルが破損したり、故障や重大なケガをする恐れがあります。
2. プラスチック製の炭酸化ボトルを挿入するには、それをソーダメーカーにねじ込みます。
3. 炭酸注入ボタンを1秒ずつしっかり押してください。微炭酸は1秒ずつ2回、中炭酸は3回、強炭酸は5回を目安に繰り返し押してください。ボタンを押すたびに音が聞こえるのは正常です。音は小さく聞こえづらい場合があります。
4. 炭酸がお好みのレベルに達したら、プラスチック製の炭酸化ボトルをゆるめます。ボトルのネジをゆるめ始めると、ボトルの圧力がゆるむ音が聞こえます。



注意: 極度に冷たい水に炭酸ガスを注入すると、稀に小さな氷ができることがあります。できた氷は溶けてそのままお飲みいただけます。

## お手入れ

### ソーダメーカー

- ・ 研磨クリーナーや鋭利な工具は、決して使用しないでください。必要に応じて、中性食器用洗剤と柔らかい湿った布で優しく拭いてください。
- ・ こぼれた液体はふき取り、ボトル台の乾燥を保ってください。
- ・ 水に入れたり、食器洗い機で洗ったりしないでください。ソーダメーカーに著しいダメージを与えます。

### プラスチック製の炭酸化ボトルを

- ・ 非 DWS プラスチック製の炭酸化ボトルを食器洗い機・乾燥機は使用できません。警告! 50°C / 120°F を超えるお湯では絶対に洗わないでください。変形や劣化の恐れがあります。ご使用前に水やぬるま湯ですすぐ洗いをしてください。硬いブラシやスポンジ、金属たわし、クレンザー等は使用しないでください。カラフェやボトルがキズつき、破損する恐れがあります。
- ・ DWS プラスチック製の炭酸化ボトルを 70°C/158°Fを超えない食器洗い機・乾燥機のみご使用いただけます。警告! 70°C/158°F を超える食器洗い機・乾燥機や熱湯では絶対に洗わないでください。変形や劣化の恐れがあります。

## 安全のために

お客様におかれましては、この安全に関する重要事項説明書(以下、「本説明書」といいます)を保管いただくとともに、ソーダメーカーの所有権を譲渡した場合には、本説明書を譲り受けたご利用者様にお渡しください。

**警告!** ソーダメーカーをご利用いただく前に、人体および製品の損傷の危険の削減のため、本説明書をお読みください。

お客様がソーダメーカーを他のご利用者様に貸与される場合は、ご使用前に、安全にお使いいただくための方法を確実に理解いただいでください。サービス全般と修理は、ソーダストリームの認可を受けた公式のサービス事業者が行うものとします。子供がソーダメーカーを使用する場合、大人の監督の下で行われる必要があります。また12歳以下の子供による利用は推奨されていません。心身の機能が低下している方のご利用は、安全上の配慮から、製品の安全な使用について説明を受けた成人の管理と責任のもとに行ってください。

### 炭酸ガス注入時の重傷やソーダメーカー損傷のリスクの削減:

- ・ ソーダメーカーは、平らで安定した場所で直立した状態で使用してください。
- ・ 高温の場所(キッチンオープン/ストーブ/暖炉などの上)に置いたり、炎の近くで使用したり、直射日光の下に放置しないでください。
- ・ 炭酸水作成の用途のみにご利用ください。
- ・ 炭酸ガスを注入する前にシロップを加えないでください。水以外の飲料を使用すると、内部の部品を汚したり詰まらせる恐れがあり、その結果、炭酸ガスの注入中に、過度の圧力が生じたり、ボトルの故障を引き起こす可能性があります。
- ・ ガス注入チューブが破損したり、欠けている場合は製品を使用しないでください。
- ・ 炭酸ガスを注入する前に、プラスチック製の炭酸化ボトルが⇒ボトルが正しく取り付けられているか確認してください。
- ・ 炭酸ガス注入中にソーダメーカーを動かしたり、プラスチック製の炭酸化ボトルを取り外さないでください。
- ・ 空のプラスチック製の炭酸化ボトルをに炭酸ガス注入を行わないでください。

## 専用 CO<sub>2</sub>ガスシリンダー

二酸化炭素の漏洩、人体損傷、物的損害のリスクの低減:

- ・ ソーダメーカーにプラスチック製の炭酸化ボトルをが取り付けられている場合に、ガスシリンダーをソーダメーカーに挿入しないでください。
- ・ 破損した場合は使用しないでください。ガスシリンダーおよびガスシリンダーバルブは使用前に、へこみ、穴、その他の損傷がないか点検してください。破損した場合は、ソーダストリームの認可を受けた公式のサービス事業者にご連絡ください。
- ・ バルブに穴を開ける、熱をあてる、取り外す等、ガスシリンダーの改造をしないでください。
- ・ ガスシリンダーを50°C/120°F以上の高温や直射日光にさらさないでください。換気の良い場所に保管してください。

- ・ 作動中は、ガスシリンダーをソーダメーカーから取り外さないでください。
- ・ 炭酸ガス注入中は、ガスシリンダーをソーダメーカーから取り外さないでください。
- ・ 炭酸ガスが漏れた場合は換気を行って新鮮な空気を吸い、体調が悪い場合は、直ちに医師の診察を受けてください。

## ソーダストリームプラスチック製の炭酸化ボトルを(専用ボトル)

人体損傷の原因となるボトルの故障のリスクの低減:

- ・ 食器洗い機対応/使用可等の表示のないプラスチック製の炭酸化ボトルを、食器洗い機は使用できません。50°C/120°F を 超える熱にさらさないでください。熱湯で洗ったりすすいだりしないでください。
- ・ 「食器洗い機対応/使用可」等のプラスチック製の炭酸化ボトルを、70°C/158°Fを越える食器洗い機・乾燥機や熱湯では絶対 に洗わないでください。70°C/158°Fを越える高温にさらさないでください。
- ・ キッチンオープン/ストーブ/暖炉などの熱や火のある付近にプラスチック製の炭酸化ボトルを置かないでください。
- ・ 車の中にプラスチック製の炭酸化ボトルをを放置しないでください。
- ・ プラスチック製の炭酸化ボトルをを冷凍庫に入れたり、1°C未満の極寒状態に置かないでください。
- ・ 損傷、変形、形状変化、傷、摩耗、変色がある場合は、プラスチック製の炭酸化ボトルを使用しないでください。
- ・ ボトル側面に明記された使用期限を過ぎた専プラスチック製の炭酸化ボトルを使用しないでください。
- ・ 40ページに記載したソーダメーカーに対応して特別に設計されたプラスチック製の炭酸化ボトルのみがご利用可能です。
- ・ 水位線を超えてプラスチック製の炭酸化ボトルをに水を入れないでください。
- ・ お取替え用SodaStreamプラスチック製の炭酸化ボトルを、ガスシリンダーは、SodaStream公式販売店で販売しています。

## ソーダストリームによる制限付保証

### ソーダストリームのソーダメーカー

ソーダストリームは、ソーダメーカーを良好な状態でお客様のお手元にお届けするように細心の注意を払っています。ソーダストリームは、この制限付保証の条項(以下、「本保証」といいます)に従い、お客様がソーダメーカーを購入した日から2年間、通常のご家庭での使用について、原材料および製造上の瑕疵がないことを保証いたします。お客様のソーダメーカーにつきまして、当社ブランドサイト、[www.sodastream.jp](http://www.sodastream.jp)にアクセスいただき、オンラインの会員登録フォームにご入力のうえ、ご登録いただくことをお勧めいたします。

保証期間内にお客様のソーダメーカーに故障が生じた場合、当該故障が製造技術上または原材料上の問題に起因すると当社が判断した場合、ソーダストリームは、本保証で定める制限の範囲内で、ソーダストリームの判断により、無償でソーダメーカーを修理または交換いたします。ソーダストリームは、お客様のソーダメーカーを修理済みのソーダメーカーと交換いたします。お客様が購入したモデルが生産終了等により入手不能な場合には、同等品と交換いたします。払い戻しはいたしません。本保証は、個人またはご家庭での利用のためにソーダメーカーを正規販売店から購入した消費者たるお客様にのみ適用されます。

### 本保証は以下の事項の保証を含みません:

- ・ ソーダメーカーの悪用、誤用、改造または商業目的による利用による損害
- ・ 水以外の液体に炭酸ガスを注入したことに起因する損害
- ・ 一般的な摩耗や消耗(例:変色)
- ・ 故障の原因の全部または一部が、ソーダストリームが認可したサービスセンター以外のサービス提供者によるソーダメーカーの改造、分解または修理に起因する損害
- ・ ソーダメーカーに使用可能であるとソーダストリームが認める専用ガスシリンダーまたはプラスチック製の炭酸化ボトルを以外のガスシリンダーまたはボトルを使用したことに起因する故障
- ・ ソーダメーカーとアダプターバルブを併用したことに起因する故障
- ・ 使用期限切れのプラスチック製の炭酸化ボトルの使用に起因する故障
- ・ 家庭における通常の使用以外の事故および輸送その他の事由に起因する故障

本保証は、プラスチック製の炭酸化ボトルをおよび専用ガスシリンダーを対象としていません。ソーダストリームは、間接損害または結果損害の責任を負いません。お客様の唯一かつ排他的な救済は、本保証の条項に従って、修理または交換を受けることとします。お客様に適用される法律（以下、「適用法」といいます）が、免責や責任の制限を認めていない場合、本保証における免責や責任の制限はお客様に適用されない場合があります。本保証は、適用法と異なる範囲において、かかる適用法と一致するように変更されたとみなされるものとします。

本条項における保証の制限が、適用法に従って、その他の権利を有する可能性があります。この制限付保証によって、お客様に付与される利益は、ソーダメーカーに関わる法律によりお客様に認められるその他の権利や救済に付加して与えられます。

### 保証サービスを受けるために

ソーダメーカーについて保証サービスを必要とする場合は、当社ブランドサイト、[www.sodastream.jp](http://www.sodastream.jp)にアクセスして、ソーダストリームのカスタマーサービスにご連絡ください。ソーダストリームの担当者がソーダストリームの認定サービスセンターにソーダメーカーを発送する手順（送料はお客様負担となります）についてご説明をいたします。ソーダストリームまたはその代理店のみが、ソーダメーカーの保証修理やサービスを提供することについて認定されています。

### 保証を受けることができないサービス

ソーダストリームまたはソーダストリームが認定する代理店が、故障や損害について本保証によってカバーされないと判断した場合、ソーダストリームは所定の修理費用の支払いを受けた場合に限り、ソーダメーカーを修理します。

### ソーダストリーム専用クイックコネクト ガスシリンダー

ソーダストリームのソーダメーカーは、ソーダストリーム専用クイックコネクトガスシリンダーと併用する前提で設計されています。他の炭酸ガスシリンダーの使用は、ソーダストリームのソーダメーカーと互換してないため、お勧めいたしません。当該専用クイックコネクト ガスシリンダー以外のガスシリンダーの使用による損害、または本ユーザーガイドに記載される取扱指示に従わず、当該クイックコネクト ガスシリンダーを使用した場合は、本保証によってカバーされません。ソーダストリーム専用クイックコネクト ガスシリンダーは、ライセンスによりお客様に使用許諾されています。かかるライセンスにより、炭酸ガスの代金の支払をすることにより、空になった専用ガスシリンダーと充填済みの専用ガスシリンダーを交換することができます。

### ソーダストリームプラスチック製の炭酸化ボトルを

ソーダメーカーは、適合するソーダストリームのプラスチック製の炭酸化ボトルを併用する前提で設計されています。本ユーザーガイドに記載される取扱指示に従わず、適合するソーダストリームの専用ボトル以外のボトルを使用した場合は、保証の適用外です。ソーダストリームの専用ボトルは、ソーダストリームの認可を受けた公式販売店で求めいただけます。

### 条件

ソーダストリームのソーダメーカー、プラスチック製の炭酸化ボトルをまたは専用ガスシリンダーに関する一切の請求、苦情、要求および法的行為は、ソーダストリームのソーダメーカーが購入された国の法律に準拠し、解釈されます。

### 製品廃棄に関する指示

お客様に適用されるリサイクル法に従って、使用期限切れおよび損傷した専用ボトルをリサイクルしてください。ソーダストリームの製品のパッケージは、リサイクル材で作られています。リサイクルに関する詳細は、お客様のお住まいの地域の自治体にお問い合わせください。

### SODASTREAMソーダメーカーの製品仕様

最大負荷圧力: 116 psi/8 bar  
最大許容運転温度: 40°C/104°F

このユーザーガイドは保管いただき、製品を譲渡・お貸し出しする時は必ずユーザーガイドを一緒にお渡しく下さい。

SODASTREAMは、SodaStream (Switzerland) GmbH またはその関連会社の登録商標です。

# CALL US

ご質問 お問い合わせ

**EN** WE'RE HERE FOR ALL YOUR BUBBLY QUESTIONS:  
**(UK) 0800 0858373 (AU) 1300 763 278**

**JP** WE'RE HERE FOR ALL YOUR BUBBLY QUESTIONS:  
SODASTREAM コールセンター: **0120-286-230**

# COME ON BOARD

ご質問 お問い合わせ

**EN** REGISTER NOW AND UPGRADE YOUR SODASTREAM EXPERIENCE  
**Go to [sodastream.com/regG](https://sodastream.com/regG) or scan the code:**

**JP** マシンを登録して、ソーダストリームエクスペリエンス新たなソーダストリームを体験してください: **コードをスキャン。またはこちらのWEBサイトへ [sodastream.com/regG](https://sodastream.com/regG):**



**SODASTREAM.COM**



# ADDRESSES

## ARGENTINA

SodaStream Argentina SA  
Av Córdoba 991, 6 A, CABA, Argentina  
Tel: 0810-888-7632  
Infoar@sodastream.com

## AUSTRALIA

SodaStream Australia Pty Limited  
21 Henderson Road,  
Knoxfield VIC 3180, Australia  
Tel: 1300 763 278  
sales-australia@sodastream.com

## AUSTRIA

SodaStream Österreich GmbH  
Arbeitergasse 50, 2333 Leopoldsdorf,  
Service-Hotline: 0800 204041  
(kostenlos, Mo.-Fr. 9-17 Uhr)

## BRAZIL

Importado por:  
MCassab Comércio e Indústria Ltda.  
CNPJ 49.698.723/0011-77  
Rua José Marcelino 1400,  
Bairro Murta Armazém 4, Sala 1  
Itajaí, SC, Brasil, CEP 88311-370  
Distribuído por: MShop Comercial Ltda.  
CNPJ 01.490.698/0066-89  
Estrada Municipal Alberto Tofanin,  
KM 5,5 Armazém, Módulos 22 e 23  
Jarinu, SP, Brasil, CEP 13240-000  
SAC: (11) 3003-9030  
www.sodastream.com.br

## BENELUX

SodaStream Enterprises NV,  
Reduiflaan 42, 4814DC Breda  
Nederland / Pays-Bas  
Tel: 0800-0223637 (NL)  
Tel: 0800-74807 (BE)  
Tel: 0800-28527 (LUX)

## CANADA

SodaStream Canada  
325A Annagem Blvd  
Mississauga, ON  
Canada L5T 3A7  
Tel./Tél.: 1.877.436.5866

## CZECH REPUBLIC

Dovozce pro CZ, SK a HU:  
FAST ČR, a.s.  
U Sanitasy 1621  
251 01 Říčany  
základní linka +420 323 204 204

## HUNGARY

Magyarország Forgalmazza  
Fast Hungary Kft  
Szigetszentmiklós, Kántor út 10,  
2310 Hungary  
Tel: +36 23 330 830

## CROATIA

Orbico d.o.o.  
Ulica Kreše Golika 1  
10 090 Zagreb  
Hrvatska  
Tel: +385 1 3444 800

## FRANCE

SodaStream France SAS  
20, rue Véga - CS 10015,  
44482 CARQUEFOU Cedex  
Tel: 02 28 16 61 02

## GERMANY/ DEUTSCHLAND

SodaStream GmbH  
Höhenstraße 2, 65549 Limburg,  
Service-Hotline: 0800 1 831066  
(kostenlos, Mo.-Fr. 9-17 Uhr)

## ISRAEL

סודסטרים תעשיות בע"מ  
4464301 רחוב ידע, 1, בפר סבא  
מוקד שירות הלקוחות והמומנו \*9880

## ITALY

SodaStream International B.V.  
Italian Branch  
Viale dell'Industria 60 - 35129 Padova (PD)  
Tel. +39.049.6720001

## JAPAN

輸入販売元  
ソーダストリーム株式会社  
東京都港区南青山3-3-3  
お問い合わせ先: SodaStreamコールセンター  
Tel: 0120-286-230

## KOREA

공식수입판매원: 스마일모닝㈜  
경기도 성남시 분당구 판교역로 230  
삼환하이팩스 B동 507-1호  
우편번호 13493  
A/S 문의: 1661-0016

## MEXICO

Importado y distribuido por: Operadora  
AINOA, S.A.P.I de C.V  
Av. Magnocentro No. 5, Piso 1.  
Col. Centro Urbano Interlomas,  
Huixquilican, C.P. 52760, Edo Mex, México.  
RFC: OAI090130M29  
Tel: 01-800-062-6333

## NEW ZEALAND

CDB Goldair  
4-6 LOVELL COURT  
ALBANY 0632  
Tel: 0800 232 633

## NORDICS

Sodastream Nordics AB  
Hammarby Fabriksväg 65  
120 30 Stockholm

## SWEDEN:

Tel: +46 8 586 30 400

## NORWAY:

Tel: +47 21 38 80 65

## DENMARK:

Tel: +45 43 600 609

## FINLAND:

Tel: +358 9 77 400 100

## POLAND

SodaStream Poland Sp. z o.o.  
Plac Europejski 1  
mycownik 38 piętro  
00-844 Warszawa  
Infolinia: +48 22 152 33 26

## PORTUGAL

CLEVERHOUSE Lda  
Rua Silva Porto, 476  
4 Andar - Sala A  
4250 - 470 Porto  
Tel: +351-228-310-796

## ROMANIA

KITCHEN SHOP SRL  
Bld Lacul Tei, nr 1-3, clădirea ISPE,  
etaj 5, Cod poștal 020371, Sector 2,  
București  
Tel: 0314.08.88.88

## SINGAPORE

Komo Pte Ltd,  
65 Ubi Road 1,  
Oxley Bizhub #03-67  
Singapore 408729  
SparklingWater@Komoinc.com

## SLOVAKIA

Distribútor pre SR:  
FAST PLUS,a.s.,  
Na Páňtoch 18,  
831 06 Bratislava - Rača  
info@sodastream.sk,  
základnícka linka: +421 850 002 003

## SLOVENIA

Orbico d.o.o.  
Verovškova 72, SI-1000 Ljubljana  
Slovenija  
Tel: +386 1 588 68 00  
INFO.SI@ORBICO.COM

## SOUTH AFRICA

SodaStream Pty Ltd  
Silverpoint Office Park  
22 Ealing Crescent  
Bryanston, Johannesburg, 2191  
Tel: (012) 345 9220  
Toll free: 0800-00-22-91

## SPAIN

SodaStream Iberia, S.L.  
Avenida de Europa, 14  
28108 Alcobendas  
Madrid - España.

## SCHWEIZ / SUISSE / SVIZZERA

SodaStream (Switzerland) GmbH  
Bösch 67, 6331 Hünenberg  
Tel: 0800 800 812

## TAIWAN

進口商-恆隆行貿易股份有限公司  
進口商地址: 台北市內湖區洲子街88號7樓  
消費者服務專線: 0800-251-209

## UK

SodaStream Worldwide Trading  
Company  
The Limes-2 Dunstable Street  
Amphill, Bedfordshire  
MK45 2GJ, United Kingdom  
Tel: 0800 0858373

## USA

SodaStream USA, Inc.  
White Plains, NY 10601  
www.sodastream.com  
Customer Support Information:  
1.800.763.2258





sodastream

sodastream

